

SLAMNIKARSTVO NA DOMŽALSKEM

Ani Gale
OŠ RODICA
Maj, 2020



NASTANEK SLAMNIKARSTVA

- ▶ **O ZAČETKIH SLAMNIKARSTVA GOVORITA DVE ZGODBI:**
- ▶ PRVO JE OPISAL PISATELJ JANKO KERSNIK:
- ▶ NEKI BERAČ, KI JE PRIŠEL IZ LAŠKEGA (ITALIJE), NAJ BI SLAMNIKE NAUČIL IZDELOVATI DEČKA, KI JE PROSIL SVOJEGA OČETA, NAJ MU OdstopiJO Prenočišče.
- ▶ DRUGA PRAVI, DA SE JE IZ LAŠKEGA VRNIL VOJAK, KI JE NAUČIL IZDELOVATI SLAMNIKE SVOJE ROJAKE.
- ▶ SLAMNIKARSKE DELAVNICE IN TOVARNE SO NASTALE PREDVSEM V DOMŽALAH.
- ▶ VENDAR SO LJUDJE POZIMI PLETLI KITE PO VSEJ OKOLICI, OD DOMŽAL DO KAMNIKA, MENGŠA DO ČRNEGA GRABNA.
- ▶ SLAMNIKI SO SČASOMA POSTALI VSE LEPŠI IN FINEJŠI IN PRODAJALI SO JIH PO VSEJ EVROPI IN CELO V AMERIKI.

Leta 1761 je baročni slikar FRANC JELOVŠEK na svodu grobeljske cerkve sv. Mohorja in Fortunata upodobil SLAMNIK, SNOP PŠENIČNE SLAME IN SRP.



OD SLAME DO SLAMNIKA



PŠENIČNO POLJE

- KAMNIŠKO BISTRIŠKA RAVAN JE BILA V PRETEKLOSTI VEČINOMA POSEJANA Z ŽITOM.
- KMETJE SO GA PRIDELOVALI ZARADI ZRNJA ZA HRANO IN NE ZARADI SLAME.



PŠENIČNA SLAMA

- ▶ PO ŽETVI ALI ŽE MED ŽETVIJO, SO PLETILCI ŽE IZBIRALI PRIMERNO SLAMO ZA PLETENJE KIT.

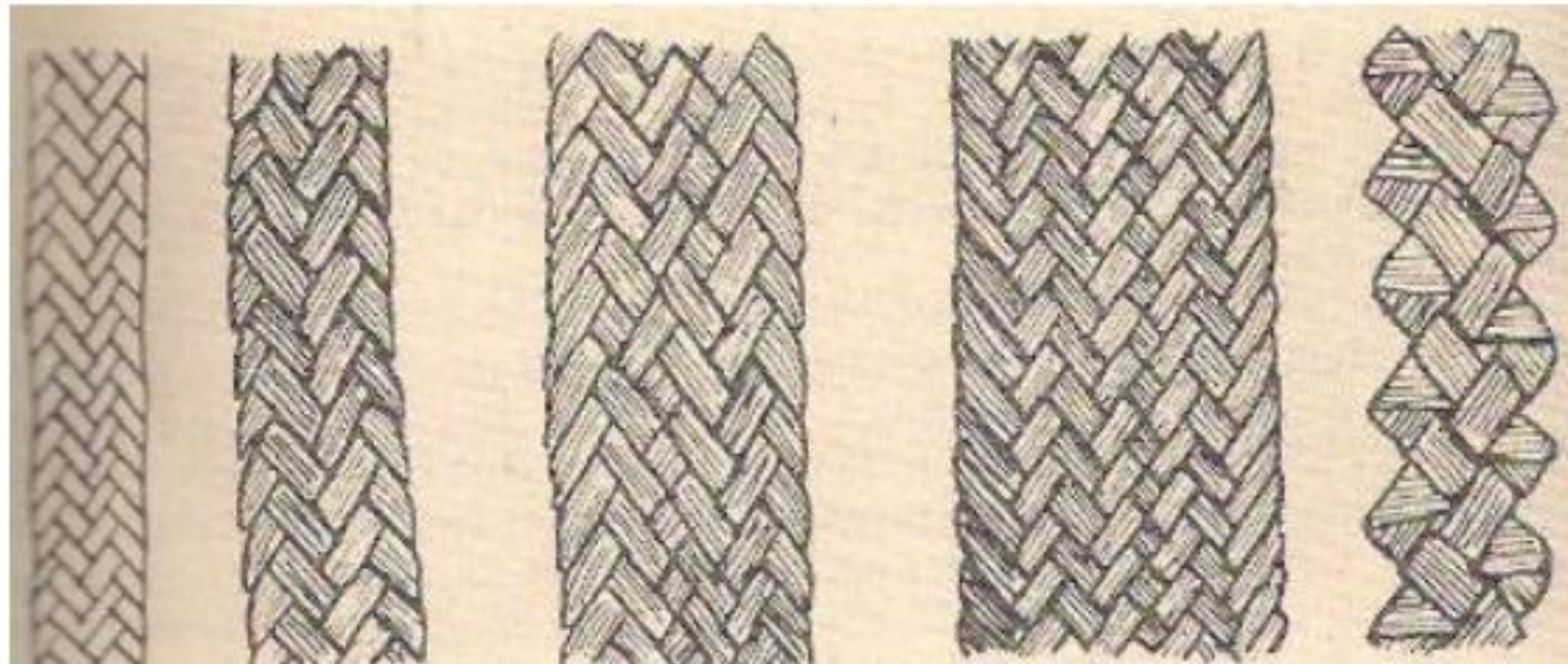


PLETENJE KIT

- ▶ KITE SO PLETLI IZ 4, 5, 7, 11, 13 ter celo 19 SLAMIC.
- ▶ NAJVEČKRAT SO PLETLI KITE IZ 7 SLAMIC.
- ▶ KITO SO POLIKALI IN JO NAVILI NA KOMOLEC.
- ▶ DA SO LAHKO SEŠILI POVPREČNO VELIK SLAMNIK, JE MORALA BITI KITA DOLGA 40 KOMOLCEV ali 24 m, kar je zadostovalo za EN KLOBUK.



VZORCI RAZLIČNIH KIT



RAZLIČNI SLAMNIKI



DOMŽALSKI SLAMNIK – NAJBOLJ (PRI)ZNAN



Komolec z navito kito in slamnik



OD ROČNEGA ŠIVANJA SLAMNIKOV, DO OBRTI IN INDUSTRIJE

- ▶ NA ZAČETKU SO SLAMNIKE ŠIVALI ROČNO PO DOMOVIH ZA LASTNO UPORABO ALI PRODAJO NA KRAJEVNIH SEJMIH.
- ▶ ČE SO ŽENSKE CELO ZIMO PRIDNO PLETLE, SO ZASLUŽILE TOLIKO, DA SO SI LAHKO ZA VELIKO NOČ KUPILE NOVO OBLEKO.
- ▶ KITE SO PO DOMAČIJAH KUPOVALI KITARJI IN JIH ODNAŠALI V OBRTNE DELAVNICE IN TOVARNE, KJER SO ŠIVALI SLAMNIKE.

PLETENJE KIT IN ROČNO ŠIVANJE SLAMNIKOV PO DOMOVIH



ŠIVANJE SLAMNIKOV V OBRTNIH DELAVNICAH



ŠIVANJE SLAMNIKOV V TOVARNAH



Pogled v tirolsko slamnikarsko tovarno J. Oberwalder & Co., kasneje Univerzale Domžale.

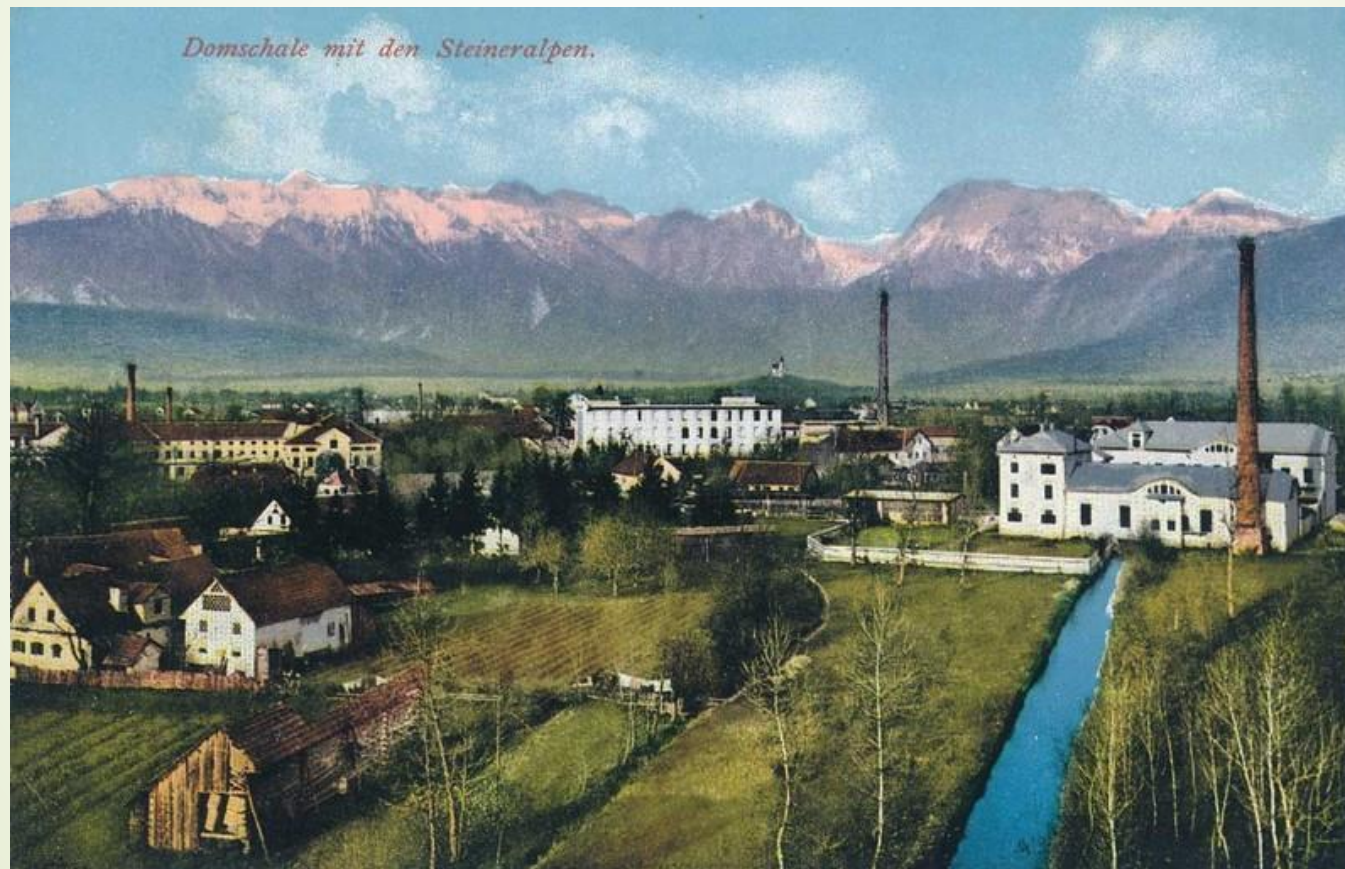
ŠIVANJE SLAMNIKOV



OBLIKOVANJE SLAMNIKOV



SLAMNIKARSKE TOVARNE SO SPREMENILE PODOBO DOMŽAL



DOMAČE TOVARNE



V NEKDANJI RAVNIKARJEVI TOVARNI SO DANES NOTARSKE PISARNE.



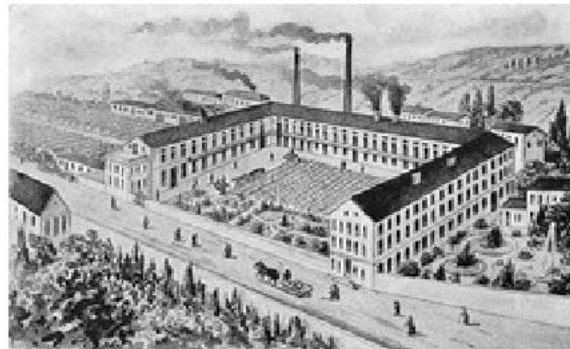
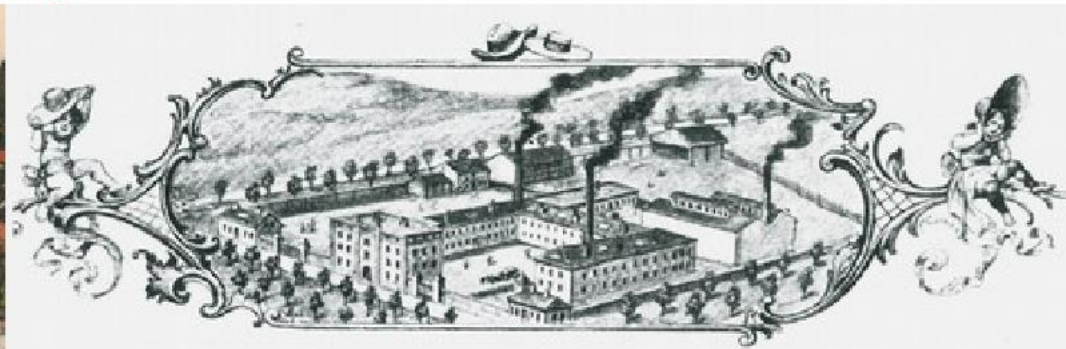
V NEKDANJI CERARJEVI TOVARNI JE DANES RADIO HIT.

TOVARNE, KI SO JIH USTANOVILI TUJCI - TIROLCI



- Prvo tirolsko tovarno slamnikov je zgradil Pavel Mellitzer v Študi leta 1857.

• Tirolski tovarnarji





SLAMNIKARSKA TOVARNA - NOVA FABRIKA, KJER JE DANES OBČINSKA STAVBA

ZADNJA SLAMNIKARSKA TOVARNA



OBERWALDERJEVA TOVARNA,

KASNEJE TOVARNA UNIVERZALE

JE BILA ZADNJA SLAMNIKARSKA TOVARNA, KI JE PROPADLA LETA 2003.

OSTANKI SLAMNIKARSKIH TOVARN



KURTZHALERJEVA VILA



DIMNIK PRED MERCATORJEM

SLAMNIKARSKI MUZEJ



SLAMNIKARSKI MUZEJ DOMŽALE PONOVRNO ODPIRA SVOJA VRATA, ZAČENJA PA SE TUDI NOVA SEZONA NOŠENJA SLAMNIKOV

Od 19. maja dalje bo muzej deloval po prilagojenem odpiralnem času:
od torka do petka od 16. do 19. ure ter ob sobotah od 9. do 11. ure.
Obiščite nas v muzejski trgovinici z bogato ponudbo slamnikov
in izdelkov, ki so primerni tudi za darila.

Veselimo se vašega obiska!

Po daljšem zaprtju zaradi izrednih razmer, ki jih je narekovala pandemija koronavirusa, se delovanje Slamnikarskega muzeja vrača v dokaj ustaljene tirnice. Navodila za obisk muzeja si lahko ogledate [tukaj](#). Poleg obiska muzejske trgovine si lahko ogledate tudi stalno muzejsko razstavo 300 let slamnikarstva. Po dogovoru možen ogled tudi izven časa odprtosti ob predhodni navaji.

SLAMNIKARSKI MUZEJ, Kajuhova 5, 1230 Domžale | info: 01 / 724 84 08 v odpiralnem času muzeja |
e-pošta: slamnikarski.muzej@kd-domzale.si







SLAMNIKARSTVO

- ▶ JE SPREMENILO PODOBO DOMŽAL – IZ VASI JE NASTAL TRG IN KASNEJE MESTO.
- ▶ IZBOLJŠALO JE ŽIVLJENJE LJUDI.
- ▶ ČEPRAV JE PROPADLO, JE VPLIVALO NA TO, DA SO SE V DOMŽALAH ŠE NAPREJ RAZVIJALE ŠTEVILNE DEJAVNOSTI, OBRT IN INDUSTRIJA.

- 
- *Viri: Matjaž Brojan, 2012. Slamnata sled Domžal. 300 let slamnikarstva.*
 - *Saša Roškar in Igor Kuzmič, 2006. Mesto Domžale : sprehod skozi prostor in čas.*
 - <https://domzalec.si/kako-so-pletli-prve-slamnike/>
 - <http://www.visitdomzale.si/dozivetja/tematska-dozivetja/zgodba-o-domzalskem-slamnikarstvu>

Priredila:

Ani Gale, profesorica razrednega pouka
OŠ RODICA – DOMŽALE
maj, 2020